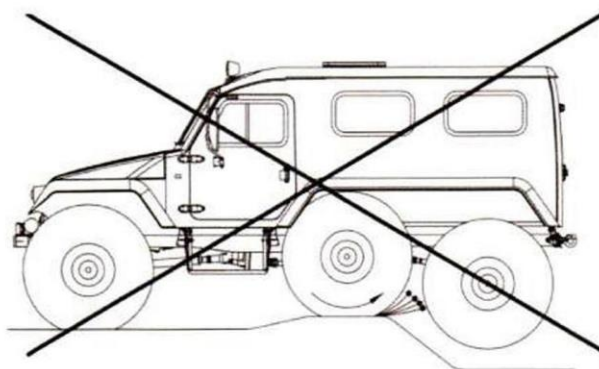


1. Как организуется движение транспортных средств по трассе ледовой переправы?

1. Движение должно быть в один ряд, а пассажиры – высажены перед въездом на ледовую переправу.
2. Движение должно быть в один ряд, при этом дверцы транспортных средств должны быть открыты, а ремни безопасности водителя и пассажиров – застегнуты.
3. Движение должно быть в один ряд, при этом дверцы транспортных средств должны быть закрыты, а ремни безопасности водителя и пассажиров – отстегнуты.

2. Какие действия недопустимы при вывешивании и буксовании внедорожного автотранспортного средства?

1. Длительное буксование колес ведущих мостов.
2. Блокировка межосевого дифференциала в момент буксования колес.
3. Долговременное вывешивание и пробуксовка на среднем мосту.
4. Любое из перечисленных действий недопустимо.

**3. Что необходимо выполнить, если предполагаемая стоянка внедорожных автотранспортных средств (карьерных самосвалов) составит более 10 суток?**

1. Снизить давление в шинах до 0,4 МПа.
2. Заблокировать колеса противооткатными башмаками (не менее двух).
3. Для разгрузки шин установить подставки под его оси.
4. Все перечисленное.

4. Какие меры безопасности следует предпринять перед обслуживанием и ремонтом самосвальной платформы в поднятом состоянии при попутном ветре более 6,5 м/с?

1. Работы под поднятой платформой недопустимы.
2. Застопорить платформу двумя буксирными пальцами и зафиксировать их шплинтами.

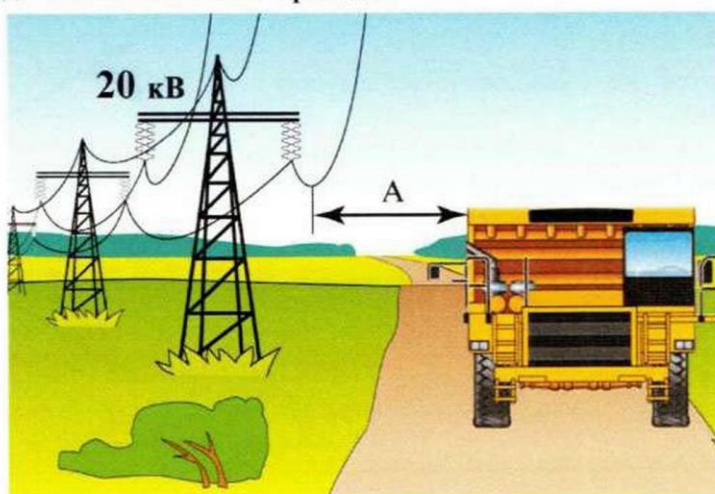


5. Как проверяется работа стояночного тормоза?

1. Работа стояночного тормоза проверяется только при плавном движении с места.
2. Работа стояночного тормоза проверяется при движении на малой скорости.
3. Работа стояночного тормоза проверяется только на уклоне.

6. Какое минимально допустимое расстояние (А) от проезжающего внедорожного автотранспортного средства до высоковольтного провода?

1. 2 м.
2. 4 м.
3. 5 м.



7. Какое взыскание накладывается на граждан при управлении транспортным средством в состоянии опьянения?

1. Административный штраф.
2. Лишение права управления транспортными средствами.
3. Все перечисленные взыскания.

8. Как следует накладывать шину при переломе бедра?



1. Наружная шина захватывает всю ногу и туловище до подмышечной впадины, а с внутренней стороны ноги занимает расстояние от подошвы до промежности.
2. Накладывается шина с наружной и внутренней сторон конечности.
3. Шина захватывает с обеих сторон коленный и голеностопный суставы.